



2018年1月25日,渝贵铁路首发列车驶过綦江王家湾大桥。当天,渝贵铁路正式投入运营,圆了綦江人的高铁梦。它的开通,不仅让綦江与主城距离更近,还为綦江构建南黔北交通枢纽创造了契机,构筑起渝黔合作新纽带。

通讯员 胡光银 摄

70年巨变 图片定格历史

一张照片,就是一个时代的切片,就是一段历史的定格。在今天这个特殊的日子,我们搜集筛选了一些照片,和大家共同去感受那些精彩的历史瞬间。

新中国成立70年来,我区从封闭落后迈向开放进步,从温饱不足迈向全面小康,从积贫积弱迈向繁荣富强,经济社会发展取得了辉煌成就。我们选编的这些照片,以生动鲜活的艺术形式,再现了綦江时代变迁的故事,唱响了那个时代的凯歌。

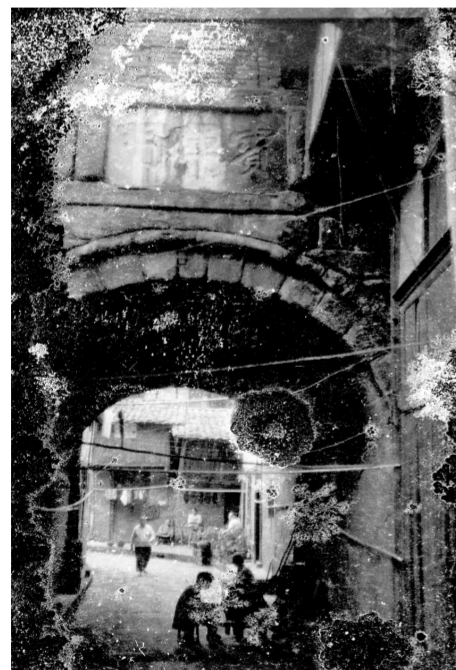
让我们一起走进光影世界的“时光机”,回首70年间南州大地的沧桑巨变,透过镜头看历史、回首过去展未来。

文/记者 龚小芹

图/除署名外由张健提供



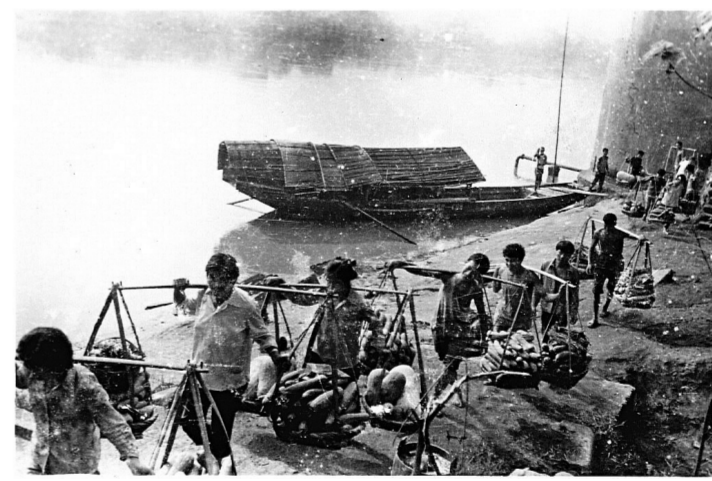
70年代拍摄的古市镇第四居外貌,建在城墙上的民居清晰可见。1995年起,随着住房制度改革的实施,我区加快旧城改造和新城区建设。至2005年,完成中山路、交通路、下北街等片区的改造。



綦江老城门——宾晖门(东门)入口



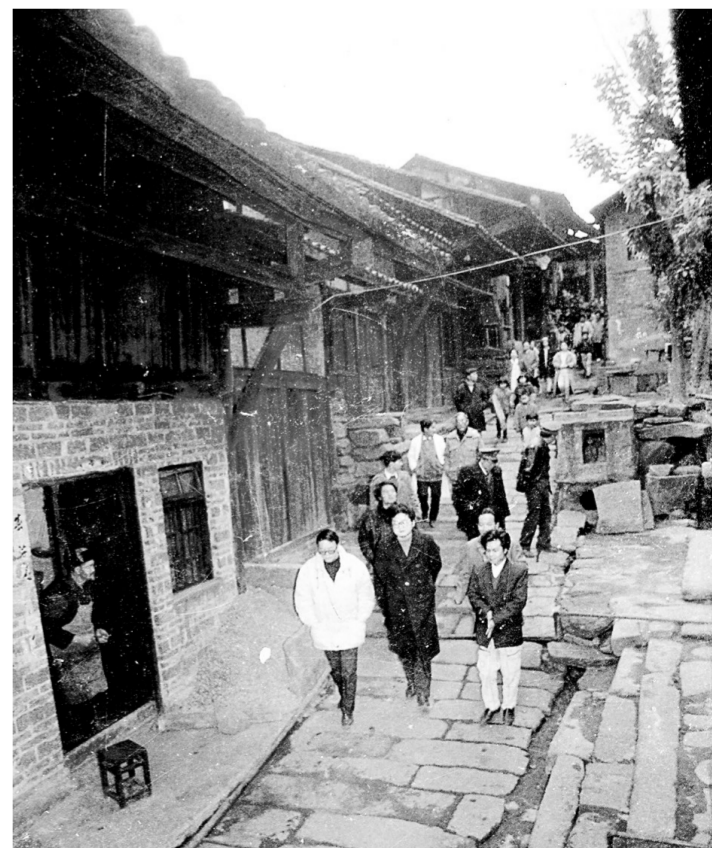
綦江大桥于1972年8月1日建成,举行通车典礼。綦江大桥横跨綦河,整体石拱砌成。它的建成不仅方便了两岸人民的往来,而且让綦江东部联通了川黔、川湘公路,至今都是重要的交通枢纽。



曾今的南门渡口,商贾旅客云集。解放前,綦江有几个这样的渡口。渡船曾是重要的交通工具。但随着綦江大桥、沱湾大桥、城北大桥的建成,这些渡口都慢慢地退出了綦河。



原綦江县化肥厂厂址 通讯员 罗辑 摄



上升街旧貌。当年的上升街紧邻沱湾渡口,是一个市井繁华之地。大韩民国临时政府抗战期间曾迁居于此。