

## 这些工业遗产值得好好保护

### 史话綦江铁路建设之七



#### 学成说史

蒸汽机车是世界第一次工业革命开始的标志,迄今已有180多年历史。

川黔铁路建成后,在铁路上一夜奔跑的就是蒸汽机车。从1991年12月28日开始,川黔铁路实现了全线电气化,蒸汽机车换成了电机车。

綦江区境内的原松藻煤电公司、小渔沱铁矿、古剑山风景区以及城区的沙溪河公园旁,好几个地方都还存留着蒸汽机车头,被摄影爱好者们称为“蒸汽机车最后的聚会”。

工业遗产是不可再生的历史文物,它见证了我国工业发展的历程。因此,保护工业遗产也是我们每个公民应尽的责任。



2007年11月3日,一辆蒸汽机停在小赶铁路上。

### 蒸汽机车驶过历史

蒸汽机车是利用蒸汽机,把燃料(一般用煤)的化学能变成热能,再变成机械能,而使机车运行的一种火车机车。1814年,英国人乔治·斯蒂芬森发明了第一台蒸汽机车。从此开始,人类加快了进入工业时代的脚步,蒸汽机车成为这个时代文化和社会进步的重要标志和关键工具。

蒸汽机车是世界第一次工业革命开始的标志,迄今已有180多年历史。

1952年,四方机车车辆厂制造出中国第一台“解放”型蒸汽机车。其后,四方、大连、唐山、大同等机车车辆厂陆续生产了近万台蒸汽机车。蒸汽机车一度成为中国铁路运输的主要牵引动力。

川黔铁路建成之初,在铁路上一夜奔跑的就是蒸汽机车。

1988年12月,大同机车厂停止蒸汽机车生产,标志着中国蒸汽机车制造史的结束。随着科学技术的进步,蒸汽机车已被内燃机车和电力机车取代。

1991年12月28日开始,川黔铁路实现了全线电气化,蒸汽机车换

成了电机车。随着科技发展,蒸汽机车渐渐退出了历史舞台。目前,除个别行业和旅游参观用车外,世界上许多国家都已经停用了蒸汽机车。现在,我们只能在影像资料里,才能看到蒸汽机车。

川黔铁路上,綦江区境内的小(小渔沱)赶(赶水)支线上,还保留着几辆停用的蒸汽机车。《水乡赶水》一书记载,1939年春,綦江铁矿修建了小渔沱至赶水的简易机车轨道运输专用线。轨道上行驶的是由10名工人推动的翻斗车,翻斗车将铁矿石运往赶水铁石坝码头,再装船运往重庆。因为铁路轨道窄,被称为“小铁路”。

1958年,重庆钢铁公司按国家铁路标准,对原来的“小铁路”进行了改造升级,并修建了一座赶水大桥,横跨洋渡河与川黔铁路接轨。铁路上奔跑的就是运输量大的蒸汽机车。

1965年,綦江铁矿又将每米38公斤的钢轨,换为每米43公斤的钢轨,贯通了小渔沱至大渡口重钢公司的运输线。

1973年,客货松藻矿务局专用线铁路大桥建成后,小鱼沱至赶水的铁路(简称:小赶铁路)改道直接连接川黔铁路的赶水车站。1982年,小赶铁路延伸到了松藻矿务局的金鸡岩洗煤厂。

小赶铁路是綦江有史以来的首

条企业铁路专用线,主要负责运送小渔沱的铁矿、双溪机械厂的物资和松藻煤矿,以及贵州的一些煤矿的煤炭运输,年运输量超过千万吨。1992年,小赶铁路的客运业才在日渐发达的运输业中终止。



2004年5月,小赶铁路上的火车司机。

### 工业“化石”蒸汽机车

綦江区境内的原松藻煤电公司、小渔沱铁矿、古剑山风景区以及城区的沙溪河公园旁,好几个地方都还存留着蒸汽机车头,被摄影爱好者们称为“蒸汽机车最后的聚会”。

位于渝黔交界大山深处的原松藻煤电公司,即从前的松藻矿务局,有全长22公里的自备铁路专用线,每天靠6台蒸汽机车,从金鸡岩煤仓运煤到赶水镇小渔煤仓,再转到渝黔或川黔铁路运往全国各地。

从金鸡岩到小渔沱,过桥梁、穿隧道,22公里长的铁路线都是在山间穿行,蒸汽机车拉出的汽笛声响彻山谷,煤烟直冲云霄。2005年初,松藻煤电公司购进了两台内燃机车,6台蒸汽机车逐渐退出了历史舞台。

如今有5台仍“健在”,其中1台安放在金鸡岩洗选厂的厂区内,供人参观。

曾经有德国、西班牙、澳大利亚、比利时、葡萄牙等10多个国家的蒸汽机车爱好者专程来这里,拍摄和触摸这些工业“活化石”。

赶水镇小渔沱的綦江铁矿,也有3台自备蒸汽机车,完好地保存在厂区内。

在綦江区古剑山风景区的国家标准化露营地,目前展示着一台上游型蒸汽机车。资料显示,上游型为工矿用小蒸汽机车,共生产了1600台,古剑山风景区展示这台是第1271台,1960年唐山制造。位于綦江城区的沙溪河公园

旁,则展示着一台跃进型蒸汽机车头。这台1958年由济南机车厂制造的蒸汽机车,设计速度为每小时60公里。

除蒸汽机车外,老铁路也是不可多得的工业遗产。遗憾的是,当年松藻矿务局、綦江铁矿的企业自备铁路因为无人问津,有的被野草淹没,有的被人为破坏。

近日,记者在三江街道采访时,发现“綦江铁路新线工程纪念碑”已被风雨侵蚀得斑斑驳驳,多处碑文已脱落,没脱落的也开始模糊不清。前些年三江街道对纪念碑进行了抢救性的保护,在纪念碑周围修了石档,建了地平进行保护。可是目前住在纪念碑旁边的居民,在纪念碑保护区内支起了两个雨篷,布了电线电灯摆茶摊。雨篷不但遮挡了纪念碑,而且对纪念碑的保护也极为不利。

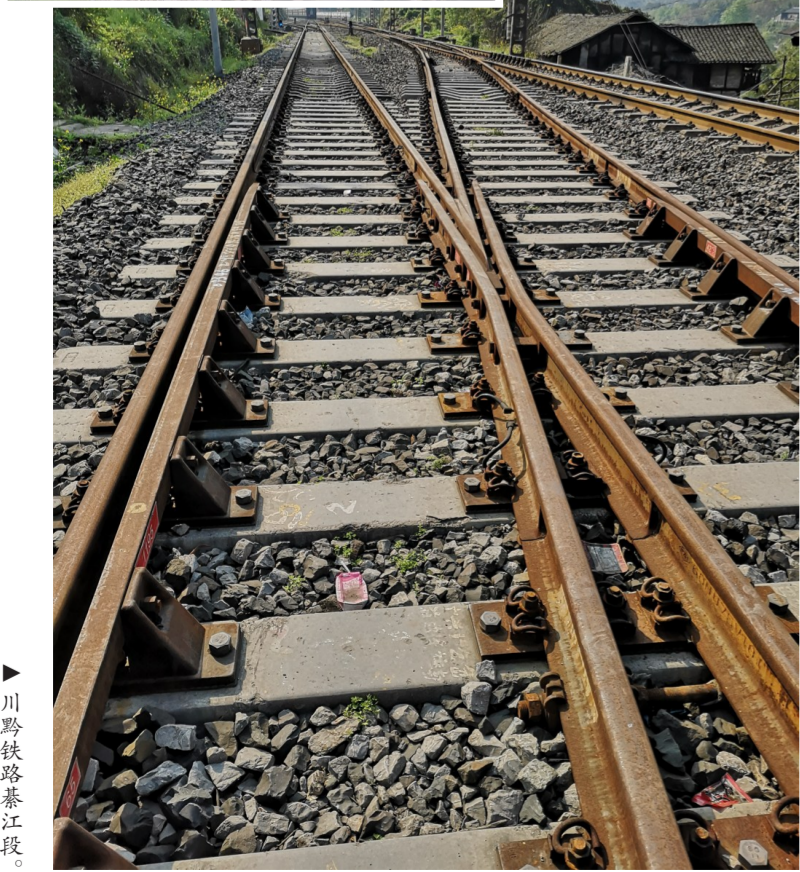
记者在石角镇采访时,发现三万铁路(三江至万盛)的老铁路,铁轨被埋在了水泥地里成了停车场。三万铁路是抗日战争时期修建的。当年这条铁路上运输焦煤等抗战物资,为抗战的胜利作出了不可磨灭的贡献,是真正意义上的抗战文物了。然而,这段铁路不但没有作为抗战文物被好好保护,反而被破坏淹没,实在可惜。

工业遗产是不可再生的历史文物,它见证了我国工业发展的历程。因此,保护工业遗产也是我们每个公民应尽的责任。

文图/记者 张学成



2004年1月,奔跑在松藻矿务局自备铁路。



川黔铁路綦江段。

## 培训、贷款、孵化、指导四大类政策支持 重庆全链条支持高校毕业生自主创业

重庆日报讯(记者 张莎 实习生 肖妮)创业是更高层次、更高质量的就业。7月21日,市人力社保局党组成员、副局长谢辛表示,青年大学生是各类创业主体中最具活力的群体,然而,资金短缺、发展方向趋同、管理成本高是他们创业过程中遇到的比较突出的几个问题。市人力社保局将通过四大类扶持政策,全过程、全链条支持高校毕业生自主创业,提高他们的创业成功率。

一方面是开展创业培训,提高他们的创业能力。谢辛介绍,针对创业不同阶段,我市有创业意识培训(GYB)、创办你的企业培训(SYB)、改善你的企业培训(IYB)、微型企业创业培训和网络创业培训五种类型,最高可享受1500元的培训补贴。上半年,全市已为1200多名高校毕业生进行了创业培训,帮助他们优化创业项目、提高创业能力。

其二为发放创业贷款,解决资金问题。谢辛介绍,高校毕业生在重庆创业,无不良信用,个人可申请最高20万元、合伙最高110万元的创业担保贷款,并享受贴息。10万元及以下的个人贷款和全国创业孵化示范基地推荐的优秀项目还可以申请免除反担保。上半年,我市为153名高校毕业生发放创业担保贷款3000多万元。

第三是提供孵化服务,给与创业场地。目前,全市有7家国家级创业孵化示范基地和95家市级创业孵化基地。高校毕业生创业,均可申请入驻,并享受创业指导、创业融资、场租减免、证照代办等创业服务。此外,我市还每年开发1万个创业工位,高校毕业生可申请免费拎包入住。

最后,我市还为大学毕业生提供专项创业指导。去年开始,我市实施了“渝创渝新”大学生启航计划,遴选了84个优秀大学生创业项目,给予3—10万元的资助,并安排创业导师队伍提供跟踪指导、长效帮扶。

据7月22日《重庆日报》



## 关于雷雨天的这些禁忌 你知道多少?

下雨天往往伴随着雷电的发生,尤其是夏季雷电频发,应该注意避免引雷电上身。

### 怎样预防雷击?

- 1 不要在大树、电线杆子、高大建筑物附近避雨;
- 2 若在旷野里,尽量降低身体的高度,低下头;
- 3 雷雨时不要带铜铁器在户外行走;
- 4 雷雨时最好不要在河边避雨;
- 5 如正在江中、湖中游泳,必须立刻上岸,擦干身上的水,并尽快找绝缘物包住身体,以免遭雷击。

### 雷雨天用伞有“四忌”

忌选择金属把的雨伞

忌在电器设施下撑伞

忌高处使用雨伞

忌收纳雨伞时紧贴通电设备

当在雷雨天使用带金属把的伞时,雨伞就变成了一根导电针,很容易将雷电引至身上,发生电击伤害。因此要选用木质、碳纤维、碳纤维等绝缘材料的伞骨,避免靠近电器设施等危险区域。



制图:孙红丽  
资料来源:中国疾控中心 生命时报